

Doktorské studium v ČR

Shrnutí statistik, analýz a strategických dokumentů, které zmiňují doktorské studium

Vypracovala a okomentovala Česká asociace doktorandek a doktorandů, z. s.

Obsah:

POPIS SITUACE

Základní statistiky

Současný stav

Vývojové trendy

Analýzy

ZÁKON O VYSOKÝCH ŠKOLÁCH

STRATEGICKÉ DOKUMENTY

SHRnutí ČAD

1. POPIS SITUACE

1.1. Základní statistiky

Hlavní zdroj:

MŠMT. Výroční zpráva vysokých škol za rok 2014 (zpráva za rok 2015 dosud nebyla zveřejněna). Dostupné z: <http://www.msmt.cz/vzdelavani/vysoke-skolstvi/vyrocní-zpravy-o-cinnosti-vysokych-skol>

Další zdroje:

<http://www.msmt.cz/vzdelavani/vysoke-skolstvi/zdroje>

<http://www.msmt.cz/vzdelavani/vysoke-skolstvi/monitorovaci-ukazatele>

<http://krakatau.uiv.cz/statistikyvs/>

1.1.1. Současný stav

Počty programů:

- Akreditované doktorské studijní programy: 676
- Akreditované studijní programy v cizím jazyce: 363
- Joint/Double/Multiple Degree¹ studijní programy: 13

Míra úspěšnosti v přijímacím řízení do doktorského studijního programu:

- počet přihlášek: 6967
- počet přijatých: 5466 (míra úspěšnosti 78 %)
 - na některých školách úspěšnost přesahuje 90 %
 - pro srovnání: míra úspěšnosti uchazečů o bakalářské a magisterské studium je nižší než 50 %

Komentář ČAD: větší úspěšnost uchazečů o doktorské studium bude dána i celkově nižším podílem uchazečů z poolu absolventů Mgr. úrovně studia. Na druhou stranu to poukazuje také na skutečnost, že na některých školách je přijat do DSP téměř každý uchazeč.

Počty studujících:

- prezenční forma studia: 13052
- kombinovaná forma studia: 11366

Komentář ČAD: do kombinované formy studia jsou často přeřazeni všichni studující, kteří nastupovali do prezenční formy studia, ale překročili řádnou dobu studia, po kterou pobírali stipendium. Není tedy možné na základě zde uvedených čísel říci, že zájem o prezenční a kombinovanou formu studia je mezi uchazeči o doktorské studium téměř vyrovnaný.

- distanční forma studia: 9
- z toho nad 30 let

¹ Integrované společné studium se zahraničními partnery, na jehož konci student získá společný diplom, popřípadě dva nebo více diplomů partnerských univerzit.

- prezenční FS – 2457 (19%)
- kombinovaná FS – 8440 (50%)
- distanční FS – 9 (100%)
- oborová struktura doktorandů: 48 % studuje přírodní a technické vědy

Komentář ČAD – citace z textu RIS3 strategie:

„Zatímco podíl studentů technických a přírodních věd dosahuje v případě bakalářských a magisterských studijních programů 26 %, studenti doktorských studijních programů se těmito vědami zabývají ve 48 % případů. To znamená, že téměř polovina všech studentů doktorských studijních programů se věnuje technickým nebo přírodním vědám, což je nejvyšší podíl technicky orientovaných doktorandů v EU (Rada pro výzkum, vývoj a inovace, 2013) a velmi vysoký podíl mezi zeměmi OECD (OECD, 2013b).“

- **cizinci** studující doktorské studium v ČR: 14,9% (z toho Slováci cca 50%)
- **mobilita studujících:** doktorandi/ky, kteří absolvovali předchozí stupeň vzdělání na jiné instituci: 29%.
- počet studentů na jednoho akademického pracovníka (přepočteného na plný úvazek): 19,45

Neúspěšnost studia:

- studující, kteří dokončili studium úspěšně:
 - prezenční FS: 802
 - kombinovaná FS: 1846

Komentář ČAD: vyšší počet absolventů DSP v kombinované formě studia poukazuje na jev popsany v komentáři výše.

- distanční FS: 2

- **průměrná doba řádně ukončeného studia:** 5,35 let

Komentář ČAD: bylo by dobré znát průměrnou či lépe mediánovou dobu studia v jednotlivých oborech.

- studující, kteří neúspěšně ukončili doktorské studium
 - prezenční FS: 1139

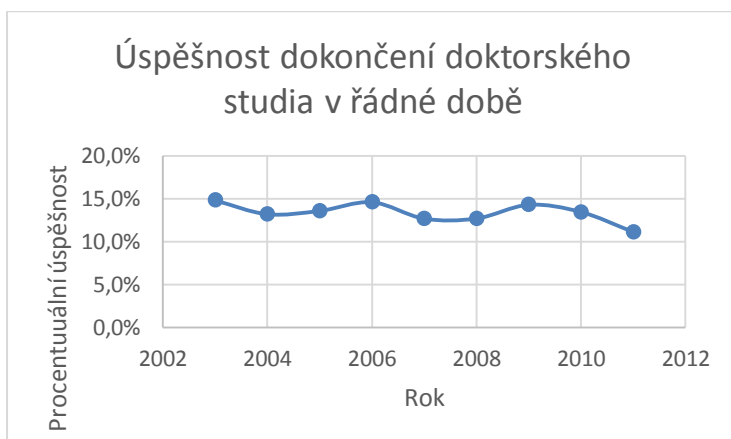
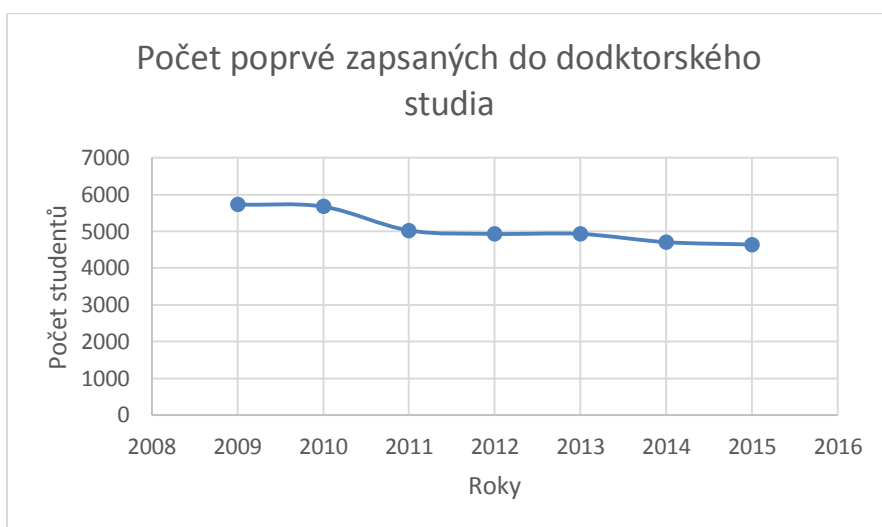
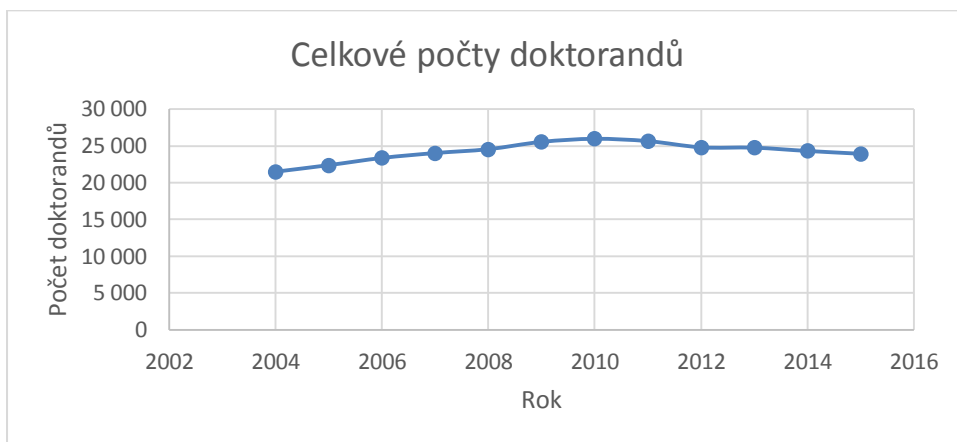
Komentář ČAD: pokud někdo ukončí studium v prezenční formě studia, lze předpokládat, že a) nesplnil studijní požadavky v prvních ročnících studia nebo b) odešel po té, co přestal pobírat stipendium, tedy s koncem řádné doby studia.

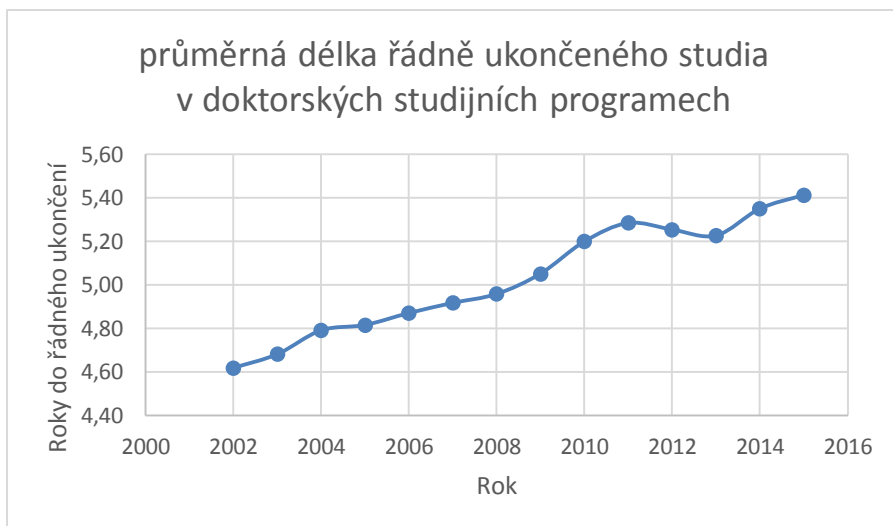
- kombinovaná FS: 1837

ČAD ve věci počtu doktorandů a jejich úspěšnosti poukazuje na citaci z textu RIS3 strategie:

„Studenti doktorského studijního programu se na celkovém počtu studentů v roce 2011 podíleli 6,5 %. Tato hodnota staví Českou republiku v rámci zemí EU na přední místa (Rada pro výzkum, vývoj a inovace, 2013). Vezmeme-li však v úvahu nízkou míru úspěšnosti dokončení této úrovně vzdělání, počet absolventů doktorských studií je mírně pod průměrem zemí OECD (OECD, 2013b).“

1.1.2. Vývojové trendy

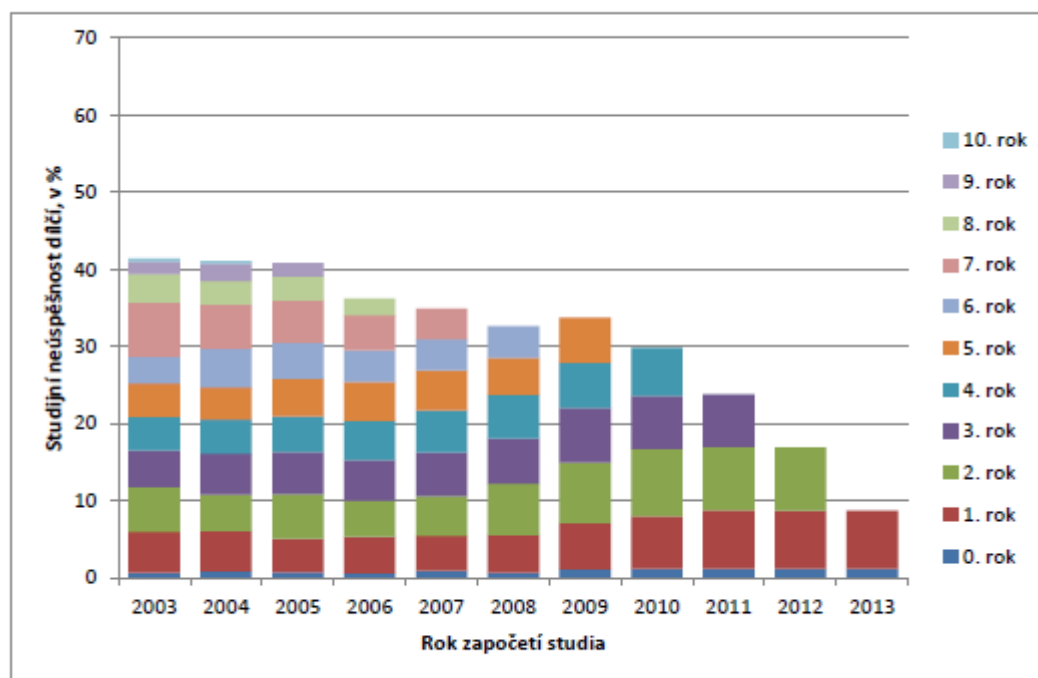




Komentář ČAD: tento graf naznačuje, že se studijní podmínky doktorandů ztěžují či zhoršují.

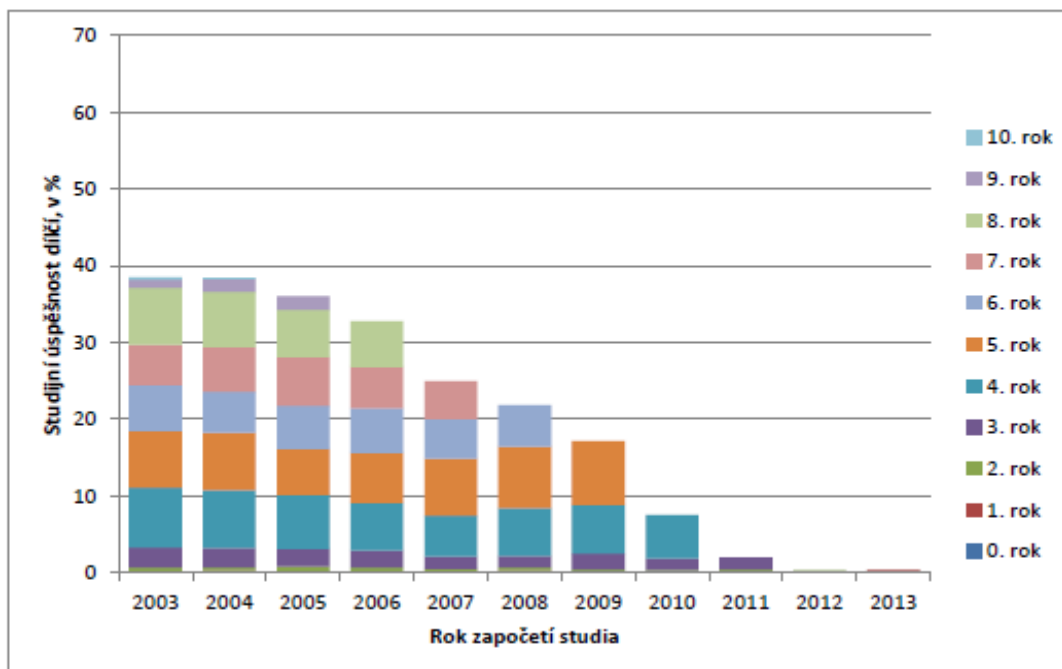
Veřejné vysoké školy 2003-2014:

Studijní neúspěšnost – doktorská studia



V řádné době studia (do 3-4) let úspěšně dokončí studium jen cca 10 % studujících, resp. od r. 2006 ještě méně než 10 %:

Studijní úspěšnost – doktorská studia



Komentář ČAD:

Chybějící kvantitativní data:

- průměrná doba neúspěšného studia doktorandů
- průměr či medián doby úspěšného a neúspěšného studia doktorandů podle oborů
- celkový počet zapsaných ke studiu za daný rok, prezenční/kombinovaná FS – trendy
- jakým procentem se doktorandi podílí na vědecké produkci školících institucí?
- jakým procentem se doktorandi podílí na výstupech relevantních pro RIV?
- za jaký objem této vědecké práce jsou doktorandi školících institucí placeni nad rámec stipendia?
- zřejmě nebyla provedena analýza kvantitativních aspektů doktorského studia, která měla být realizována v r. 2016 – viz. <http://www.msmt.cz/vzdelavani/vysoke-skolstvi/dlouhodoby-zamer>

Chybějící kvalitativní analýza:

MŠMT. Dlouhodobý záměr vzdělávací a vědecké, výzkumné, vývojové a inovační, umělecké a další tvůrčí činnosti pro oblast vysokých škol na období 2016 – 2020. Priority aktualizace pro rok 2017: <http://www.msmt.cz/vzdelavani/vysoke-skolstvi/dlouhodoby-zamer>

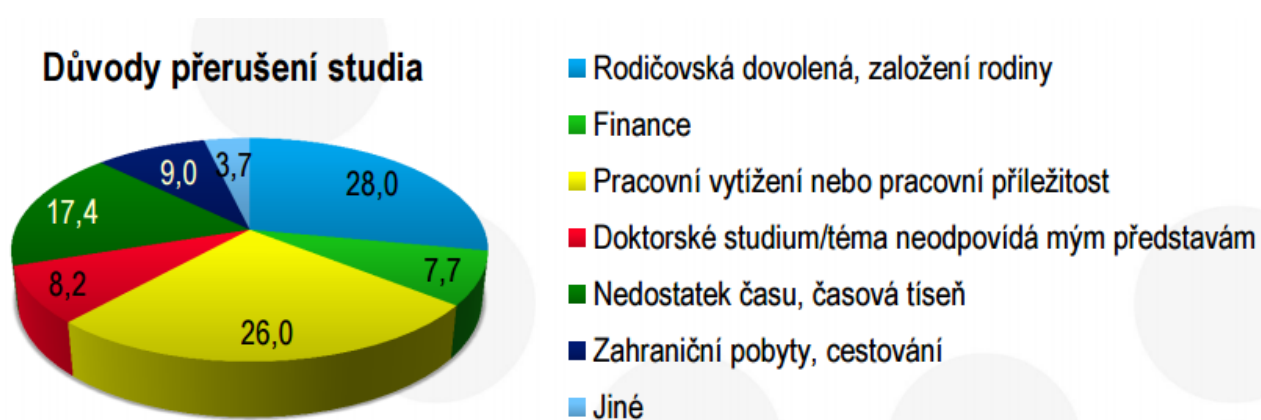
„Provést analýzu doktorského studia zaměřenou na jeho kvalitativní aspekty a na navazující programy pro post-doktorandy, které bude dále rozvíjet analýzu kvantitativních aspektů doktorského studia provedenou v r. 2016.“

1.2. Analýzy

Šetření DOKTORANDI 2014 v rámci projektu KREDO

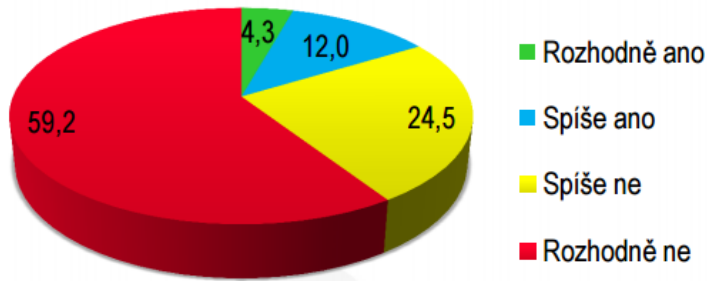
Dostupné z: <http://kredo.reformy-msmt.cz/setreni-doktorandi-2014>

(info z ČAD: školy dostávají od MŠMT na jednoho doktoranda roční dotaci 90. tis. Kč, průměrné měsíční stipendium tedy činí 7500 Kč; ve skutečnosti však školy volí různé zásluhové systémy vyplácení studia – na některých školách, tak stipendium doktoranda v prvním ročníku činí 4500 Kč)



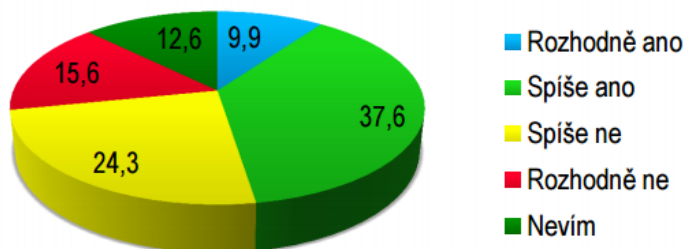
Dostatečnost vyplaceného stipendia k pokrytí životních nákladů

Všichni studenti



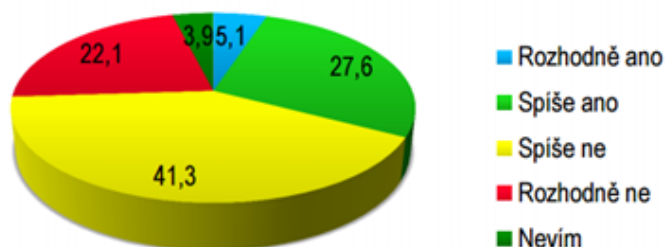
1/3 doktorandů přispívají na pokrytí životních nákladů rodiče

Dokončení studia v rámci standardní doby studia



Dostatek času na přípravu disertační práce (1)

Šetření KREDO 2014



2/3 doktorandů se zabývají i výzkumnou činností, která přímo nesouvisí s předmětem jejich disertační práce.

44 % studentů učí nad rámec svých povinností, v takovém případě je pedagogická aktivita honorována u 62 % studentů.

ÚŘAD VLÁDY ČR

Analýza stavu výzkumu, vývoje a inovací v České republice a jejich srovnání se zahraničím v roce 2014.

Dostupné z: <http://vyzkum.cz/FrontClanek.aspx?idsekce=759405>

Oborové odlišnosti ve formách studia:

„Rozdíly jsou také v poměru prezenčních studentů vůči distančním (kombinované studium). **Převahu prezenční formy studia vykazují přírodní, technické a zemědělské vědy.** Při studiu těchto oborů je pravděpodobně nutné využívat investičně náročné přístrojové vybavení, což distanční forma umožňuje pouze v omezené míře. **Naopak ve společenských oborech převažuje kombinovaná forma.** Ještě výraznější je **převaha kombinovaných studií v lékařských vědách,** která je pravděpodobně způsobena vazbou na zdravotnická zařízení, kde doktorandi již působí jako zaměstnanci.“

Počty doktorandů v poměru k počtu zaměstnanců ve veřejné vědě (VŠ, AV ČR, rezortní výzkumné ústavy)

„Aktuální počet studentů doktorského studia dosahuje počtu zaměstnanců, v případě humanitních věd jej dokonce přesahuje.“

TECHNOPOLIS GROUP

International Audit of Research, Development & Innovation in the Czech Republic. Final Report. Synthesis Report. Brighton: Technopolis Limited, 2011.

Dostupné z: <http://audit-vav.reformy-msmt.cz/download-document/58-synteticka-zaverecna-zprava-aj>

Status doktorandů:

„**Současný model doktorského vzdělání v ČR se zrodil ze systému vědeckého vzdělání vybudovaného v 50. letech 20. století** podle sovětského modelu, ve kterém AV ČR hrála ústřední roli. **Výzkumné školení zahrnovalo jistý druh zaměstnání na výzkumném ústavu AV ČR.** Obsah této formy vědeckého školení byl prakticky totožný s doktorským vzděláním jinde, vč. obhajoby disertační práce. Absolventům tohoto systému byl Komisí pro vědecké hodnosti udělen titul „kandidát věd“ (CSc.).“

„Zahnutí doktorského programu do Boloňského procesu vedlo k definici mladých výzkumníků jako studentů „třetího cyklu vyššího vzdělání“. **Ve většině zemí mají dvojí pozici: jsou definováni jako studenti a současně jako mladí výzkumníci, kteří přispívají k výzkumu.**

Nikde však nemají na počátku status plnohodnotného vědce. Průzkum EAU mezi členskými státy Boloňského procesu naznačuje, že z 37 účastníků se zemí je ve **22 zemích statut doktoranda smíšený, což znamená, že doktorandi jsou považováni jak za studenty, tak i za zaměstnance.**

V 10 zemích jsou doktorandi považováni jen za studenty (ČR je jednou z nich) a ve třech zemích jen za zaměstnance. Mezi posledně jmenovanými je Nizozemí, ale je třeba vzít v potaz, že holandský systém výzkumných nováčků má v podstatě komponentu studenta, i zaměstnance, což je vyjádřeno v platové stupnici zabudovaným snížením za obdržené vzdělání a školení.

EAU zdůrazňuje, že ať je statut doktoranda jakýkoli, klíčové je, že všechna jeho práva jsou srovnatelná, jelikož toto způsobuje problémy v oblasti financování a přenositelnosti sociálního zabezpečení. Celkově v Evropě:

- 20% všech doktorandů má pracovní smlouvy a plné zabezpečení mobility
- třetina mobilních výzkumníků získala plné pokrytí svých výdajů.“

Podoba doktorského studia:

Boloňský proces – třístupeňové vysokoškolské studium, jehož prvním – pregraduálním – stupněm je studium bakalářské a na ně naváže stupeň postgraduální. Tento stupeň může být buď krátký, vedoucí k magisterskému titulu, nebo dlouhý, ukončený získáním doktorátu – Ph.D.

Vstup do doktorských studijních programů přímo po skončení Bc. není zákonem o VŠ umožněn (viz Bílá kniha).

„Ačkoli **doktorský program jako takový neexistuje, studenti mají v podstatě individuální studijní plán (ISP)** dohodnutý mezi individuálním studentem a jeho školitelem. Tyto ISP obsahují výzkumné téma, kurzy a další studijní povinnosti.

Současná legislativa nevyžaduje, ani jasně nepodporuje účast doktorandů na práci jejich domovské univerzity, ačkoli v mnoha případech studenti pracují v oblasti výuky a výzkumu (vč. laboratorní práce, provádění složitých kalkulací, experimentální práce, „pedagogické praxe“ zahrnující výuku několika předmětů za semestr). To je vnímáno jako důležitá součást jejich přípravy na akademickou kariéru a získávání pedagogických zkušeností v laboratořích a kurzech pro vysokoškolské studenty.

Vědecké školení spočívá v aktivní účasti na výzkumném projektu, státní doktorské zkoušce a napsání disertační práce. Doktorandi, kteří provádí výzkum na ústavech AV ČR, musí splňovat stejné požadavky jako ostatní studenti. Také musí absolvovat stejnou státní zkoušku, ačkoli mohou kvůli své experimentální práci strávit většinu studia na ústavu.

Doktorátu je obecně dosaženo individuálním studiem a výzkumem. **Monitorování doktorského procesu může být prováděno oborovými odbornými radami, ale je také běžnou praxí, že je to otázkou individuálního studenta a jeho školitele, často na bázi neformální dohody.**“

Boloňský proces: „Následující Prohlášení z Bergenu potvrdilo **ústřední roli doktorského vzdělání v propojování evropských vysokých škol a výzkumných oblastí. Základním komponentem doktorského vzdělání je rozšiřování znalostí skrze původní výzkum.** Uvádí, že:

„Uvědomujte si potřebu strukturovaných doktorských programů včetně transparentního vedení a hodnocení, uvádíme, že standardní studijní zátěž třetího cyklu by ve většině zemí měla odpovídat 3-4 rokům studia. Vyzýváme univerzitní vysoké školy, aby zajistily, že jejich doktorské studijní programy budou podporovat mezioborovou přípravu a rozvoj přenositelných dovedností, které splňují požadavky širšího trhu práce. Považujeme za potřebné, aby se v EHEA zvýšil počet doktorandů, kteří se budou věnovat vědecké práci. Považujeme účastníky třetího cyklu jak za studenty, tak za výzkumné pracovníky na začátku své profesní dráhy.““

„Tato doporučení obecně pomáhají tvorbě národních politik a jsou vítána Evropskou asociací univerzit (EAU). Pohled, že normální pracovní zatížení by mělo odpovídat 3-4 letům studia na plný úvazek a důležitosti výzkumného školení jako integrální součásti třetího cyklu, je široce přijímán.“

„Nícméně přetrvávají některé velké problémy doktorského vzdělání. Ty se týkají cílů a hodnoty doktorského vzdělání a školení a statutu doktorských kandidátů a jejich pozici v organizaci.“

„V Evropě roste důležitost kolaborativního doktorského vzdělání, což je dáno silicím zaměřením VaV na inovace, které má podpořit transformaci ve znalostní ekonomiku, a je to také dáno realitou, kdy se většina držitelů Ph.D. vydává na profesní dráhu mimo akademickou sféru jak na výzkumných, tak i na nevýzkumných pozicích. „Kolaborativní doktorské projekty“ nebo „programy“ zahrnují spolupráci mezi univerzitou, doktorandem a soukromou společností. Role průmyslového partnera spočívá ve školitelském dohledu, financování, umístění ve firmě, poskytnutí dat a umožnění vstupu do sítě.“

Kvalita doktorského studia - strukturovaný vs. učňovský typ studia:

„Posílit interní i externí hodnocení kvality doktorského vzdělávání. I když obecná kvalita doktorského vzdělávání je vysoká, liší se tato kvalita v rámci systému jako celku. Hodnocení kvality doktorských programů by mělo být více integrováno do koncepcí institucí a strategií lidských zdrojů.“

„Ačkoli je kvalita doktorských studií obecně vysoká, v systému jako celku se liší. **Byly vyjádřeny obavy o kvalitu kandidátů Ph.D. jak při přijímání, tak i v rámci doktorského procesu. Také učňovský model, ve kterém student a školitel úzce spolupracují na bázi individuálního**

studijního plánu, činí studenta závislejším na daném školiteli, jeho schopnostech a osobním (výzkumném) zájmu. Existují určité struktury jako rady studijních programů a vědecké rady, ale zůstává otázkou, zda garantují kvalitu doktorských studií. Mnozí studenti překračují standardní délku studia nebo studium nedokončí, čehož příčiny mohou být různé, včetně faktorů, které nejsou pod kontrolou studentů, jako je např. přemíra dalších aktivit. **Proto by měla být kvalita doktorského studia více začleněna do institucionálních strategií a politik. Ty by měly obsahovat, že univerzity a další organizace, na kterých pracují doktorandi, budou odměňovat dobré školitele, a také by měly zajistit, že tyto principy budou tvořit součást strategií lidských zdrojů a procesů hodnocení zaměstnanců.**“

„Na mezinárodní úrovni se setkáváme s trendem rozvíjení interního a externího hodnocení kvality doktorských programů a jeho začleňování do procesů hodnocení výzkumu.“

„**Vysoký podíl studentů studium nedokončí včas nebo vůbec. Jeden problém se týká závislosti studentů na dostupnosti dobrých školitelů.** To se výrazně liší mezi různými institucemi a obory.

Nejběžnější formou doktorského vzdělání v ČR je to, co je mezinárodně nazýváno „učňovský model“ studenta a školitele. Doktorští studenti se přihlašují k práci s profesorem jako školitelem na území zaměřeném výzkumném projektu, a to převážně na individuální bázi. **V průzkumu LZ více než 80% respondentů uvedlo, že doktorské studium je individuálně organizované. Strukturované programy se objevují v mnohem menší míře, více než 35% uvedlo, že takovéto strukturované programy jsou nabízeny jen velice zřídka.**

Toto má souvislost s **velkou decentralizací českého vyššího vzdělávání**, kdy všechna zásadní rozhodnutí týkající se přijímání, obsahu doktorského vzdělání a kvalifikačních kritérií jsou přijímána na úrovni fakult a častěji na úrovni oddělení.“

Financování doktorandů:

„**Za nejefektivnější je považována kombinace různých zdrojů**, jako je zacílení specifických prioritních oblastí, podpora kolaborativních forem doktorského vzdělání, kvalita programu nebo rovnováha mezi nabídkou a poptávkou po absolventech Ph.D. na pracovním trhu.“

„[...] nadměrně vysoká míra doktorandů, kteří nedokončí studium, je vnímána jako opakující se **problém** stejně jako vysoká průměrná délka nedokončených studií. Respondenti uvedli, že míra úspěšnosti se pohybuje mezi 25% a 45% a podíl nad 50% je více výjimkou než pravidlem. Poměrně často byl zmíněn současný **systém blokových grantů** založených na výpočetní formuli, podle kterého univerzity dostávají finance na doktorské vzdělání a který je **motivuje ke zvyšování počtu studentů.**“

2. ZÁKON č. 111/1998 Sb., O VYSOKÝCH ŠKOLÁCH

Dostupné z: <http://www.msmt.cz/vyzkum-a-vyvoj-2/zakon-c-111-1998-sb-o-vysokych-skolach>

§ 47

Doktorský studijní program

(1) Doktorský studijní program je zaměřen na **vědecké bádání a samostatnou tvůrčí činnost** v oblasti výzkumu nebo vývoje nebo na samostatnou teoretickou a tvůrčí činnost v oblasti umění.

(2) Standardní doba studia je nejméně **tři a nejvýše čtyři roky**.

(3) Studium v doktorském studijním programu probíhá **podle individuálního studijního plánu pod vedením školitele**.

(4) Studium se řádně ukončuje **státní doktorskou zkouškou a obhajobou disertační práce**, kterými se prokazuje schopnost a připravenost k samostatné činnosti v oblasti výzkumu nebo vývoje nebo k samostatné teoretické a tvůrčí umělecké činnosti. Disertační práce musí obsahovat původní a uveřejněné výsledky nebo výsledky přijaté k uveřejnění)

(5) Absolventům studia v doktorských studijních programech se uděluje akademický titul "doktor" (ve zkratce "Ph.D." uváděné za jménem), v oblasti teologie akademický titul "doktor teologie" (ve zkratce "Th.D." uváděné za jménem).

(6) Studium v doktorském studijním programu sleduje a hodnotí oborová rada ustavená podle vnitřního předpisu vysoké školy nebo její součásti, která má akreditovaný příslušný studijní program. Pro studijní programy ze stejné oblasti studia mohou vysoké školy nebo jejich součásti na základě dohody vytvořit společnou oborovou radu. Předsedu oborové rady volí ze svého středu její členové.

3. STRATEGICKÉ DOKUMENTY

MŠMT

Dlouhodobý záměr vzdělávací a vědecké, výzkumné, vývojové a inovační, umělecké a další tvůrčí činnosti pro oblast vysokých škol na období 2016 – 2020

Dostupné z: <http://www.msmt.cz/vzdelavani/vysoke-skolstvi/dlouhodoby-zamer>

Shrnutí

Klíčové strategické cíle ministerstva na období 2016 – 2020: provést situační analýzu doktorského studia a na jejím základě navrhnout kroky ke zvýšení jeho kvality, které mohou směřovat i k jeho re-designu s cílem zajištění konkurenceschopnosti ČR v této oblasti.

Prioritní cíl 1: Zajišťování kvality

Provést situační analýzu doktorského studia a přijmout kroky ke zvýšení jeho kvality: Provést retrospektivní analýzu doktorského studia, která by zhodnotila **jak kvantitativní aspekt** doktorského studia (počty přijatých studentů, počty absolventů, propustnost, délku studia, směřování absolventů, finanční výdaje směřované do doktorského studia), **tak kvalitativní aspekt** (úroveň absolventů, jejich faktické uplatnění ve výzkumu, na vysokých školách) i **navazující programy pro post-doktorandy**. **Na jejím základě přijmout kroky ke zvýšení kvality doktorského studia, které mohou znamenat i radikální změny v současném systému podpory doktorských studijních programů.**

Komentář ČAD: kvantitativní studie (a tím pádem ani navazující kvalitativní studie) nebyla doposud provedena – její provedení je znovu zařazeno do aktualizovaných priorit na rok 2017. Viz komentář výše.

Prioritní cíl 4: Relevance - Doporučení pro vysoké školy

Kromě tradičních akademických dovedností klást důraz i na jazykové dovednosti a další přenositelné kompetence absolventů: Přenositelné kompetence, např. schopnost efektivně komunikovat, řešit problémy a být kreativní, samostatně se učit, pracovat v týmu, ovládat moderní technologie či komunikovat v cizím jazyce, jsou klíčové pro uplatnění absolventů a měly by proto být na vysokých školách rozvíjeny.

Nejméně 90 % absolventů doktorských studijních programů bude v rámci svého studia vysláno na akademický výjezd do zahraničí a alespoň u 50 % z nich přesáhne délka tohoto pobytu jeden měsíc.

Komentář ČAD:

Předchozí dlouhodobý záměr MŠMT (2011-2015) se zabýval také návazností doktorského studia, tedy postdoktorskou fází vědecké dráhy:

1.7 Lidské zdroje pro výzkum, vývoj a inovace

Cíl: Zajistit kvalitní lidské zdroje pro výzkum, vývoj a inovace v období 2011-2015

Ministerstvo: bude vyhlášovat **programy na podporu** výzkumných pracovníků (zejména **absolventů doktorských studijních programů** a mladých výzkumných pracovníků) k absolvování studijních pobytů v zahraničí a následnému návratu do ČR (s tzv. návratovým grantem); **vytvoří systém post-doktorských míst obsazovaných prostřednictvím veřejných soutěží.**

Doporučení pro vysoké školy:

vytvořit vnitřní motivační systém a **program podpory post-doktorandských míst** obsazovaných prostřednictvím veřejných soutěží.

MŠMT

RIS3 strategie (Národní výzkumná a inovační strategie pro inteligentní specializaci ČR)

Dostupné z: <http://www.msmt.cz/strukturalni-fondy/ris3-strategie-cr>

Akcentované problémy:

Příjem doktorandů

V materiální oblasti přetrvávají i nadále **nedostatky v oblasti mzdového ohodnocení výzkumných pracovníků, a to především u mladších výzkumníků** (kde je výše mezd ve vysokoškolském a vládním sektoru významně vázána na délku praxe) **a u studentů doktorského studia**, což v důsledku – v kombinaci s málo atraktivními kariérami a nedostatečným uplatněním principu zásluhovosti - demotivuje talentované studenty od vědecké kariéry, resp. jim brání se plně věnovat výzkumné práci.

Měkké a jazykové kompetence

Vedlejším, ale nezanedbatelným efektem nízké míry spolupráce a relevance veřejného výzkumu a aplikační sféry je také **nespokojenost zaměstnavatelů s úrovní praktických znalostí absolventů vysokých škol (NVF, 2011b), včetně doktorského studia, které by mělo připravovat mladou generaci vědců i na řešení výzkumných problémů praxe.**

Nedostatečný rozvoj měkkých a podnikatelských dovedností bude neustále brzdit uplatnění absolventů doktorských studií v podnikovém výzkumu, stejně tak jako spolupráci výzkumných organizací a podnikové sféry. Tato situace negativně ovlivňuje využití potenciálu všech uvedených stran.

Opatření: podpora rozvoje relevantních měkkých kompetencí studentů doktorských studijních programů na nadprůměrnou úroveň, tj. úroveň 4 a 5 dle klasifikace měkkých kompetencí Národní soustavy povolání. Rozvoj relevantních jazykových kompetencí studentů doktorských studijních programů min. na úroveň C1.

Horizontální mobilita

V ČR dosud zcela chybí nástroje podporující horizontální mobilitu, což má negativní dopady na připravenost absolventů doktorského studia pro řešení praktických problémů.

Obecně je možné v českém výzkumném prostředí až na výjimky vysledovat tendenci k setrvávání na domovském pracovišti uvnitř téhož výzkumného týmu po celou vědeckou kariéru, který se obměňuje pouze díky generační obměně (tzv. in-breeding). **U 85 % výzkumných skupin v ČR se předpokládá, že její vlastní absolventi doktorského studia budou v budoucnu obsazovat pozice výzkumníků v mateřském týmu.** (...) Na druhé straně 75 % úspěšných absolventů (doktorského studia) preferuje setrvání v jejich instituci na pozici výzkumného pracovníka (Leisyte, L. et al., 2011).

Z pohledu výzkumu a vývoje jsou nejzajímavější skupinou studenti doktorských studijních oborů, neboť představují nejdůležitější zdroj nových výzkumných pracovníků. Mnoho univerzit má však značné problémy se získáním dostatečného počtu kvalifikovaných kandidátů, což řeší zejména rekrutováním 90–95 % doktorandů z řad vlastních absolventů magisterských studijních programů.

Nové lidské zdroje do výzkumu a vývoje, včetně nových studentů doktorských studijních programů, se rekrutují v rámci stabilní (a poměrně uzavřené) skupiny lidí, která se definuje svou příslušností k danému regionu nebo výzkumnému sektoru. Dochází tak k „recyklaci“ neustále stejných osob a absenci vtahování „nové krve“ do systému (např. zapojení odborníků z praxe je minimální). Najímání nových pracovníků do výzkumných organizací převážně z řad relativně uzavřené skupiny lidí (nejčastěji absolventi doktorských studií dané vysoké školy nebo výzkumní pracovníci jiných územně blízkých výzkumných organizací) často nepřináší dostatek podnětů pro další rozvoj výzkumu nebo výzkumné organizace.

Neúspěšnost doktorandů

Míra úspěšného dokončení doktorských studií se pohybuje na úrovni **25–45 %**, přičemž **nejčastější příčinou předčasného ukončení studia je nízká úroveň doktorských stipendií a zahájení pracovní kariéry mimo univerzitu.**

(...) úspěšnost (doktorandů) dále ovlivňuje zejména kvalita práce jejich školitele, která se mezi jednotlivými školiteli velmi liší, a také ochota akceptovat nízký příjem během doby studia.

Navrhovaná řešení explicitně zmiňující doktorandy:

Klíčová oblast změn C - Zvýšení ekonomických přínosů veřejného výzkumu

- realizace podpůrných nástrojů a intervencí, které zajistí co nejvyšší míru interakce mezi výzkumnými organizacemi a aplikační sférou, včetně společné výchovy doktorandů

Klíčová oblast změn D - Lepší dostupnost lidských zdrojů v počtu i kvalitě pro inovační podnikání, výzkum a vývoj.

- Indikátory strategických cílů/klíčové oblasti změn:
 - Podíl studentů doktorského studia, kteří úspěšně ukončili studium
 - Podíl studentů doktorského studia, kteří studovali alespoň jeden semestr v zahraničí
- Strategický cíl D.1: Zvýšit kvalitu absolventů škol

„V současné době sice Česká republika dosahuje nadprůměrných výsledků v přírodovědné gramotnosti žáků, numerické gramotnosti dospělé populace a ve vysokém zájmu o studium technických a přírodovědných oborů mezi studenty doktorských studií, ale dlouhodobý trend snižování kvality výstupů ve vzdělávání, nedostatečný rozvoj měkkých kompetencí a jazykových dovedností, **vysoký podíl neúspěšných studentů doktorských studijních programů** a nevyvážená struktura studijních oborů vzhledem k potřebám trhu práce nejen že neumožňuje uvedené přednosti využít, ale do budoucna představuje hrozbu české konkurenceschopnosti.“

- Specifický cíl D.3.3: Zvýšit atraktivitu výzkumné kariéry a kvalitu přípravy budoucích výzkumných pracovníků
 - Zvýšení kvality vědecké přípravy podporou aktivní účasti studentů doktorského studia na uznávaných mezinárodních konferencích
 - Rozvoj relevantních měkkých kompetencí studentů doktorských studijních programů na nadprůměrnou úroveň, tj. úroveň 4 a 5 dle klasifikace měkkých kompetencí Národní soustavy povolání

MŠMT

Bílá kniha terciárního vzdělávání

Dostupné z: <http://www.msmt.cz/reforma-terciarniho-vzdelavani/bila-kniha>

Potřebu věnovat pozornost doktorandům zmiňovala již Bílá kniha:

„**Vysoké školy proto připravují vzdělávání mladých akademických pracovníků, zejména v doktorských programech, s cílem snížit nepříznivou věkovou strukturu.** Přednostně a podle možností se budou snažit vytvářet lepší podmínky pro vědeckou práci mladých akademických pracovníků a usilovat o její podporu v rámci rozvojových programů. **Kardinálním problémem je v současnosti sociálně ekonomické postavení akademických pracovníků, zejména mladých.**“

MŠMT

Operační program Výzkum, vývoj a vzdělávání (OP VVV) pro období 2014-2020

Dostupné z: <http://www.msmt.cz/reforma-terciarniho-vzdelavani/bila-kniha>

Zmíněné problémy:

- **Podíl absolventů doktorského studia**, kteří jsou hlavním zdrojem odborníků pro výzkum a vývoj, je v mladém věku **ve srovnání členských států Evropské unie podprůměrný** a **míra jejich studijní neúspěšnosti velmi vysoká**.
- **Nabídka absolventů doktorského studia výrazně zaostává za potřebou kvalifikovaných lidských zdrojů pro výzkum a vývoj**.

ÚŘAD VLÁDY

Národní politika výzkumu, vývoje a inovací České republiky na léta 2016 – 2020

Dostupné z: <http://vyzkum.cz/FrontClanek.aspx?idsekce=682145>

Směry pro NP VaVal 2016:

Posílit internacionalizaci a otevřenost veřejného výzkumu. Výzkumné organizace je zapotřebí stimulovat k vyšší otevřenosti a k intenzivnějšímu zapojení do mezinárodní výzkumné spolupráce (například zohledněním mezinárodní spolupráce v hodnocení výzkumných organizací a v systému institucionálního financování). Zároveň je zapotřebí **otevřít a zatraktivnit výzkumné prostředí pro zahraniční studenty doktorských programů** a výzkumné pracovníky, včetně obsazování vedoucích pozic v otevřených výběrových řízeních a vysílání domácích výzkumných pracovníků na zahraniční stáže a vytvoření podmínek pro jejich návrat do České republiky.

Zajistit kvalitní lidské zdroje pro výzkum. S rostoucími požadavky na zajištění dostatečného počtu kvalitních výzkumných pracovníků nejen ve veřejném výzkumu, ale i v podnikovém sektoru, je zapotřebí **zvyšovat kvalitu magisterského a doktorského studia a jejich atraktivitu pro domácí i zahraniční studenty**. [...] V neposlední řadě je nezbytné klást **důraz na zvýšení podílu žen ve výzkumu** v návaznosti na cíle programu Horizont 2020 a na cíle Vládní strategie pro rovnost žen a mužů v České republice na léta 2014 – 2020, a v té souvislosti je nezbytné přijímat opatření na zajištění stejných podmínek pro ženy a muže pro práci v oblasti VaVal, **včetně podmínek na sladování jejich soukromého a pracovního života**.

Komentář ČAD:

Ačkoli podíl žen mezi studenty magisterského (60 %) i doktorského (44 %) studia kontinuálně narůstá, jejich podíl mezi vědeckými pracovníky (27 %) se v posledních 15 letech nemění. Rozdíl mezi podílem doktorandek a podílem výzkumnic se mezi lety 2001 a 2013 zvýšil z 8 % na 16 %. V sociálních a humanitních vědách „mizí“ ženy z vědy nejčastěji již během doktorského studia, v přírodních a technických vědách po absolvování doktorského studia v postdoktorandské fázi (viz Monitorovací zpráva o postavení žen v české vědě <http://www.genderaveda.cz/prectete-si/publikace/>).

Jednou z příčin tohoto negativního trendu je zostřování konkurence ve vědě v soutěži o pracovní místa a finance na výzkum. Tato situace dopadá nejtěživěji právě na začínající výzkumníky, na ženy přitom ještě hůře než na muže. Jedná se totiž o období, kdy lidé zakládají rodiny. Péče o malé děti v ČR přitom výrazně více negativně dopadá na pracovní dráhy žen než mužů. Jedním z hlavních důvodů je v zahraničním srovnání nestandardně dlouhá rodičovská „dovolená“ a nedostatek finančně dostupných zařízení hlídání dětí předškolního věku pro ženy, které by se chtěly vrátit do zaměstnání dříve. Příjmy doktorandů či postdoktorandů jsou často natolik nízké, že není v jejich finančních možnostech dovolit si soukromé hlídání, a státních jeslí a školek je nedostatek. Nutno přitom upozornit, že doktorandka, pokud nemá pracovní úvazek a věnuje se vědě jen za stipendium, nemá nárok na peněžitou pomoc v mateřství, neboť nesplňuje podmínku nároku, tedy být v pracovním poměru, resp. aby za ni zaměstnavatel odváděl nemocenské pojištění a to alespoň dvě stě sedmdesát dní během posledních dvou let. Zároveň doktorandka vzhledem k jejímu nízkému příjmu spadne automaticky do nejdělsí možné, tedy 4-leté varianty rodičovské „dovolené“. Tyto okolnosti ženám

výrazně ztěžují možnost uspět v oné zostřující se soutěži. Výzkum K. Cidlinské o lidech opouštějících vědeckou dráhu hned na jejím začátku ukazuje, že doktorandky a postdoktorandky často mají pocit, že si musí vybrat mezi možnostmi mít rodinu a mít vědeckou kariéru, neboť obojí v současných podmínkách není možné. Jelikož většina rodinu chce, je výsledný podíl žen ve vědě nasnadě.

Současný stav znamená závažné plýtvání ženskými talenty. V rámci snah o excelenci ve VaVal je proto nutné zohledňovat nerovné podmínky žen a mužů pro uplatnění ve vědě na začátku vědecké kariéry a snažit se podmínky nastavovat tak, aby ženy nepřímo nediskriminovaly. Současné podmínky totiž nevedou nutně k odlivu slabých výzkumníků a výzkumnic, nýbrž k odlivu těch, kteří mají ztížené podmínky uspět, nikoli však z důvodu vědecké nekompetentnosti. Kromě úpravy kritérií hodnocení vědecké práce je proto nutné zvýšit příjem doktorandů a postdoktorandů a zajistit větší návaznost doktorského studia na další možné uplatnění ve vědě. Některé zahraniční výzkumy ukazují (např. Adamo 2013), že v oborech (např. v lékařských), kde je ostřejší soutěž přenesena již na úroveň přijímacího řízení do doktorského studia (tedy do doby, kdy většina žen ještě nemá děti) vede následný nižší počet absolventů doktorského studia k větší možnosti získat zaměstnání ve veřejné vědě, neboť jejich počet více odpovídá poptávce v akademické sféře. V takto nastaveném systému ženy ve vědě spíše zůstávají. Naopak v oborech (např. v biovědách), kde nejsou přijímací řízení tolik selektivní, a ostřejší soutěž je přenesena do období po absolutoriu, tedy do postdoktorské fáze, ženy z vědy spíše mizí. V tomto období, kdy vzhledem k věku většina žen má nebo plánuje v brzké době mít malé děti, jsou jejich výhledy na možnost uspět v takto ostré soutěži malé, neboť se jim obtížně konkuruje mužům, jejichž pracovní tempo vlivem zakládání rodiny není zpomaleno. Jinými slovy tam, kde je počet doktorandů více navázán na nabídku pracovních míst v akademické sféře, je podíl žen mezi výzkumníky vyšší. Současné nastavení doktorského studia v ČR jde však onou druhou cestou.

Opatření 14: **Zvýšit kvalitu magisterských a doktorských studijních programů**

Podporovat zvyšování kvality magisterských a doktorských studijních programů a jejich zaměření na aktuální a nastupující technologické a společenské trendy, stimulovat jejich **zatraktivnění pro zahraniční studenty**. Důraz bude položen zejména na zajištění dostatečného počtu absolventů s kvalitním vzděláním v přírodovědných a technických oborech i na zkvalitnění těchto programů v oblasti sociálních a humanitních věd.

Nové opatření

Termín: 2017 a dále každoročně

Odpovědnost: MŠMT, spolupracují: MPO, ÚV ČR – Sekce VVI, RVVI a další správní úřady odpovědné za výzkum a vývoj v oblasti svých působností

Opatření 23: **Podporovat uplatnění absolventů vysokých škol v inovačních podnicích v oblasti VaVal**

Vytvořit nástroj na podporu horizontální mobility mezi veřejným a aplikačním sektorem, kde bude podporována spolupráce studentů závěrečných ročníků, čerstvých absolventů škol i **studentů doktorského studia** s inovačně zaměřenými podniky.

Nové opatření

Termín: 2017+

Odpovědnost: MŠMT, spolugesce: ÚV ČR – Sekce VVI, spolupráce MPO

4.4. Inovace v podnicích

Specifický cíl 4.3 Zajistit kvalitní lidské zdroje pro inovace

Cílem je zvyšovat počet a kvalitu absolventů škol tak, aby mohli nalézt uplatnění v podnikovém výzkumu a vývoji, a ve znalostně náročných pozicích v inovujících podnicích. Snahou je posílit praktické znalosti a schopnosti studentů vysokých škol v souladu s požadavky výzkumně a technologicky orientovaných podniků a dalších inovujících podniků. Podporováno je zavádění mechanismů dalšího vzdělávání a celoživotního učení.

Indikátory

- **Počet absolventů doktorského studia ve věku 25 - 34 let na milion obyvatel stejné věkové skupiny**
- Podíl zaměstnanosti v high- a medium high-tech zpracovatelském průmyslu (%)
- Podíl zaměstnanosti ve znalostně intenzivních službách (%)

Komentář ČAD:

V současné době je doktorské studium koncipováno jako příprava na vědeckou dráhu – úkolem doktorandů je provést vědecký výzkum a podmínkou získání titulu Ph.D. je odborná vědecká publikace (dizertace či soubor článků). Zvyšovat tedy počty doktorandů za současných podmínek podle nás nedává smysl, neboť v některých oborech jich naopak generujeme mnohem více, než se může ve vědě uchytit (což má mimo jiné negativní dopady na možnost žen věnovat se vědě, viz komentář výše).

Pokud bychom měli mít doktorandů více za účelem uplatnění mimo vědu, musela by se proměnit koncepce doktorského studia (obsah, nároky, podmínky absolutoria), aby efektivněji připravilo absolventy na uplatnění mimo akademickou sféru.

VLÁDA ČR (vypracovalo MPO)

Strategie mezinárodní konkurenceschopnosti České republiky pro období 2012 až 2020

Dostupné z: <https://www.vlada.cz/assets/media-centrum/aktualne/Strategie-mezinarodni-konkurenceschopnosti-Ceske-republiky.pdf>

9.39 Vytvoření prostředí pro excelentní VaV

(vi) zefektivnění systému doktorského studia

4. SHRNUÍ ČAD

Hlavní problémy a témata spojená s doktorským studiem v ČR

- 1) **Nejasný status doktorandů** – ze zákona je doktorand sice studentem, avšak jen do 26 let čerpá studentské výhody. Většina doktorandů je však druhou polovinu řádné doby studia starší 26 let (tzn. musí si platit zdravotní a sociální pojištění; nemají již status nezaopatřeného dítěte, vůči němuž mají vyživovací povinnost rodiče). Zároveň doktorandi na mnohých školách vykonávají vědeckou a pedagogickou činnost jen za stipendium, tedy bez pracovní smlouvy a mzdy. A to i v případě, kdy je od nich vyžadována práce vyžadující si jejich přítomnost na pracovišti cca 40 hodin týdně (tedy práce časově odpovídající plnému úvazku). Tzn. doktorand je v takovém případě pracovníkem bez výhod zaměstnance.
- 2) **Příjem doktorandů** – doktorské stipendium se v ČR na různých školách a v různých ročnících studia pohybuje od 4500 Kč měsíčně po cca 13000 Kč měsíčně (tato vyšší částka se většinou týká až doktorandů po úspěšně složených státnicích, tzn. ve vyšších ročnících). Doktorandi, pokud nemají na školící instituci pracovní úvazek (což se týká většiny doktorandů), se tak ocitají na hranici příjmové chudoby, přestože jsou vysoce kvalifikovanou pracovní silou (zásadním způsobem se podílející na vědecké produkci ČR) a jsou ve věku, kdy již nemohou spoléhat na finanční podporu rodičů, a sami zakládají rodiny. Za současných podmínek je pro mnohé doktorandky a doktorandy nemožné založit rodinu nebo si pořídit vlastní bydlení na hypotéku. Důstojné a finančně únosné podmínky doktorandů mohou tedy přispět i k neodkládání rodičovství do stále vyššího věku (nutno však navázat i na změny v hodnocení vědecké práce jednotlivců, aby ženy nebyly diskriminovány ve svém profesním rozvoji a kariérním postupu kvůli péči o děti). Zároveň nízká výše stipendií vede k tomu, že většina doktorandů musí hledat zaměstnání, přičemž toto většinou nesouvisí s dizertačním projektem, což vede k prodlužování studia či jeho nedokončení. Současná situace je tak neefektivní jak pro doktorandy, tak pro stát, který vynakládá finanční prostředky na stipendia.
- 3) **Délka studia** – v současné době se jen 10 % doktorandů podaří získat titul Ph.D. do 3-4 let od zápisu do studia, tedy v zákonem stanovené řádné době studia. Standardní doba úspěšně ukončeného studia je 5,41 let. Je třeba nastavit podmínky doktorského studia tak, aby bylo pro většinu studujících možné jej úspěšně absolvovat v řádné době. ČAD nevnímá jako vhodné řešení prodloužení řádné doby studia, neboť takový postup by podmínky doktorského studia v ČR dále oddaloval od podmínek v zahraničí a tím znevýhodňoval české doktorandy vůči zahraničním. Mít možnost dokončit studium dříve znamená mít možnost se dříve profesně posunout a soutěžit o postdoktorská pracovní místa v zahraničí s podobně starými absolventy zahraničních DSP.
- 4) **Financování doktorandů/doktorských pozic** (souvisí s body 1 a 2) - z jakých zdrojů by měli být doktorandi placeni tak, aby jejich sociální situace byla přijatelná: např. MŠMT - stipendia, VaVal - úvazky na výzkumnou činnost – doktoráty navázané na výzkumné projekty podporované systémem VaVal; možnost kombinovat – část pokryt stipendiem, část částečným úvazkem; možnost zvážit zřízení specifického grantového schématu v rámci GA ČR či MŠMT na doktorandské projekty – ne však ve smyslu interních grantových univerzitních schémat, které nejsou navázané na pracovní smlouvy a finanční ohodnocení z nich plynoucí nestačí na pokrytí životních nákladů)
 - a) Podmínkou řešení tohoto bodu je **vyjasnění vztahu doktorandů a systému VaVal** - doktorandi produkují relevantní vědecké výstupy, za které instituce čerpají finanční prostředky v rámci systému hodnocení a na něj navázaného financování VaVal. Tento systém by existenci doktorandů měl "vzít na vědomí" a vztahovat se k nim jako k relevantní pracovní síle.
 - b) Je třeba snažit se navázat dizertační projekty na pracovní úvazky. Současná praxe je opačná, a to i na AV ČR – doktorandi i v případě, že jsou zaměstnanci, jsou zařazeni v rámci kariérního řádu do kategorie „doktorand“, avšak nepracují často na projektech a tématech souvisejících s jejich dizertací, což má za následek prodlužování studia za jeho řádnou dobu a velký psychický tlak na doktorandy (instituce po nich chtějí v co nejkratší době titul Ph.D., ale nijak nepřispívají k tomu, aby jej mohli získat). Současný stav by mohlo zlepšit stanovení, kolik % práce mají doktorandi zaměstnaní na institucích VaV odvést mimo práce na své dizertaci.
 - c) V tomto směru je také třeba zvážit vhodné počty **doktorandů** vzhledem k možnosti škol jim skutečně poskytnout potřebné vedení a rozvoj. Obzvláště problematická je v tomto směru praxe, kdy jsou doktorandi přijímáni jen proto, aby byl naplněn požadavek na počty doktorandů v nově založených výzkumných centrech. Zde je však **třeba citlivě ošetřit, aby**

snížením počtů přijímaných doktorandů v některých oborech nedocházelo k posílení v současné době již tak silného klientelismu, který by vedl jen k tomu, aby úspěšné doktorské studium bylo umožněno stále stejným lidem (resp. stejnému typu lidí); proto navrhuje, aby bylo změněno přijímací řízení do DSP – posílat anonymní návrhy dizertačních projektů v angličtině, přičemž tyto by byly posuzovány nezávislou komisí složenou ze zahraničních odborníků v oboru (jinak je velmi těžké zaručit anonymitu a princip meritokracie v tak malém akademickém prostředí jako je to české)

- d) S financováním souvisí také **téma návratnosti** státních investic do DSP – problém v případě téměř 50-tiprocentní úmrtnosti doktorských studujících; je třeba zajistit, aby podmínky studia byly takové, aby se doktorandi mohli plně soustředit na dizertační/vědeckou práci na školící instituci; zároveň je třeba si vyjasnit, k čemu má být DSP vzhledem k dalšímu možnému pracovnímu uplatnění držitelů titulu Ph.D. – v současné době kurikulum nastaveno čistě/spíše akademickým směrem (v tomto případě je však doktorandů mnohem více, než kolik jich může najít uplatnění v akademické/veřejné vědě).

5) Odpovědnost instituce za vedení doktorandů – v současné době je za vedení doktoranda zodpovědný téměř výhradně školitel. Pokud školitel z jakýchkoli důvodů nevěnuje vedení doktoranda potřebnou pozornost (např. nemoc, vlastní pracovní vytížení), ocitá se doktorand v těžké situaci, která často končí neúspěšným ukončením studia, nehledě na jeho reálný vědecký potenciál. Tento stav vytváří významné nerovnosti mezi studijními podmínkami doktorandů v rámci jednoho DSP. Tento formát doktorského studia nazývaný „učňovský model“ je přitom zavrhován i v rámci boloňského procesu, který naopak apeluje na využívání tzv. „strukturovaného modelu“, který rozděluje odpovědnost za vedení a hodnocení doktoranda jednak mezi více fyzických aktérů (školitelů) a jednak přenáší odpovědnost na celou školící instituci (např. poskytovat doktorandům takové kurzy, které u nich budují kompetence důležité i pro uplatnění mimo danou vysokou školu a sledovat úspěšnost studia).

- a) Podmínkou systematického a kvalitního vedení doktorandů je opět nejspíš snížení počtu doktorandů tak, aby se jim školitelé (případně další k tomu určené osoby) skutečně mohli věnovat
- b) Je nutné zkvalitnit vedení doktorandů, aby mohli obstát v zahraniční konkurenci, když se hlásí na pracovní pozice do zahraničí (nyní hendikepováni oproti doktorandům ze zemí, kde je doktorské studium vnímáno jako full-time job)
- c) Školící instituce by také měla více sledovat úspěšnost svých doktorandů a v případě, že identifikují vysokou „úmrtnost“ či časté protahování studia nad jeho řádnou dobu, začít zjišťovat příčiny a snažit se je odstranit.

6) Standardizace pravidel doktorských studijních programů v jednotlivých oborech - podmínky získání doktorského titulu, studijní povinnosti, se liší i v případě stejných oborů škola od školy, což vytváří situaci, která je vůči studujícím nespravedlivá. Je potřeba jasně definovat nároky na doktorandy v jednotlivých oborech, aby na jednotlivých institucích existovaly srovnatelné podmínky získání titulu Ph.D. v daném oboru. Za vynaložené prostředky by mělo být jasně definováno, co se od doktorandů v jednotlivých oborech očekává. Více ke standardizaci v dokumentu podnětů ČAD a SK RVŠ pro Národní akreditační úřad – brzy bude dostupný na webových stránkách www.doktorandivcr.cz.

Kontaktní osoby za ČAD, z. s.:

- předsedkyně Kateřina Cidlinská - cidlinska@doktorandivcr.cz, 728 026 891
- místopředseda Lukáš Dvořáček - dvoracek@doktorandivcr.cz, 777 977 959